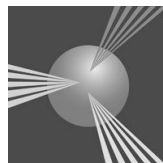


Инструкция по эксплуатации

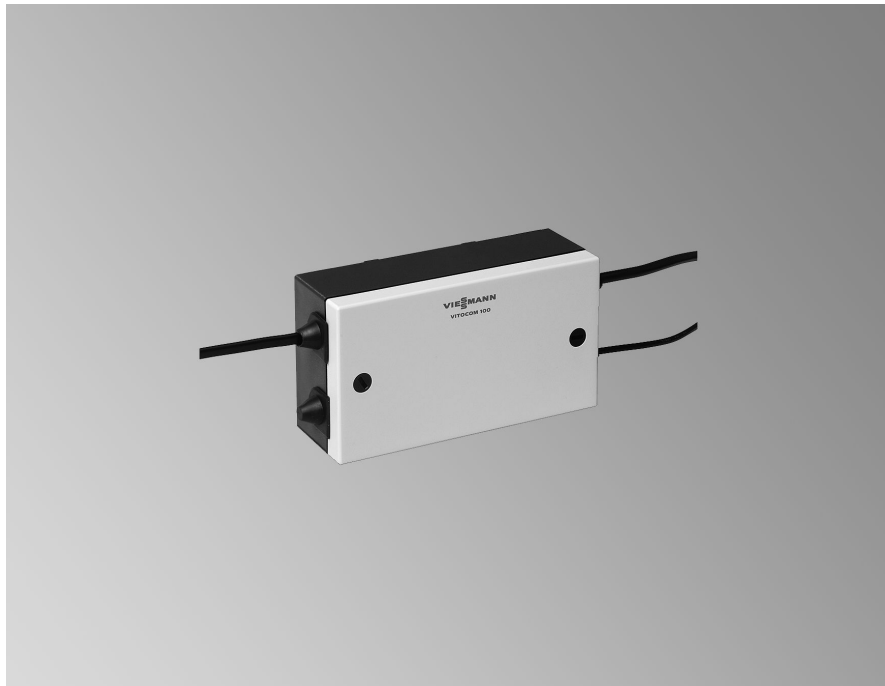
для пользователя установки

VIESSMANN

Устройство дистанционного контроля и дистанционного
управления отопительными установками



VITOCOM 100



Техника безопасности



Во избежание опасных ситуаций, физического и материального ущерба просим строго придерживаться данных указаний по технике безопасности.

Указания по технике безопасности



Опасность

Этот знак предупреждает об опасности причинения физического ущерба.



Внимание

Этот знак предупреждает об опасности материального ущерба и вредных воздействий на окружающую среду.

Указание

Сведения, которым предшествует слово "Указание", содержат дополнительную информацию.

Целевая группа

Данная инструкция по эксплуатации предназначена для пользователей отопительной установки.

Это устройство **не** предназначено для использования людьми (включая детей) с физическими или психическими недостатками, с недостаточным опытом и/или знаниями кроме случаев, когда они находятся под надзором ответственного за их безопасность лица или получают от него указания о том, как пользоваться устройством.



Внимание

Дети должны находиться под надзором.
Исключить игры детей с устройством.



Опасность

Неправильно проведенные работы на отопительной установке могут послужить причиной опасных для жизни несчастных случаев.

- Работы на газовом оборудовании разрешается выполнять только специалистам по монтажу, имеющим на это допуск ответственного предприятия по газоснабжению.
- Электротехнические работы разрешается выполнять только специалистам-электрикам, уполномоченным на выполнение этих работ.

Техника безопасности (продолжение)

При запахе газа



Опасность

При выделении газа возможны взрывы, следствием которых могут явиться тяжелейшие травмы.

- Не курить! Не допускать открытого огня и искробразования. Категорически запрещается пользоваться выключателями освещения и электроприборов.
- Закрывать запорный газовый кран.
- Открыть окна и двери.
- Удалить людей из опасной зоны.
- Находясь вне здания, известить уполномоченное специализированное предприятие по газо- и электроснабжению.
- Находясь в безопасном месте (вне здания), отключить электропитание здания.

При запахе уходящих газов



Опасность

Продукты сгорания могут стать причиной опасных для жизни отравлений.

- Выключить отопительную установку.
- Проветрить помещение, в котором находится установка.
- Закрывать двери в жилые помещения.

Меры, предпринимаемые при пожаре



Опасность

При пожаре возникает опасность ожогов и взрыва.

- Выключить отопительную установку.
- Закрывать запорные вентили в линиях подачи топлива.
- Для тушения пожара использовать проверенный огнетушитель подходящих классов АВС.

Требования к котельной



Внимание

Несоответствующие условия окружающей среды могут привести к повреждению отопительной установки и поставить под угрозу безопасность ее эксплуатации.

- Обеспечить температуру окружающей среды выше 0 °С и ниже 35 °С.
- Избегать загрязнения воздуха галогенопроизводными углеводородами (они содержатся, например, в красках, растворителях и чистящих средствах) и сильного запыления (например, в результате проведения шлифовальных работ).
- Избегать длительной высокой влажности воздуха (например, из-за постоянной сушки белья).
- Не закрывать имеющиеся отверстия для приточного воздуха.

Техника безопасности (продолжение)

Дополнительные компоненты, запасные и быстроизнашиваю- щиеся детали



Внимание

Компоненты, не прошедшие испытания вместе с отопительной установкой, могут вызвать ее повреждение или ухудшение ее работы.

Установку или замену деталей должна выполнять только специализированная фирма.

Оглавление

Безопасность и ответственность	7
Предварительная информация	
Описание оборудования.....	9
■ Требования к системе.....	9
Органы управления и индикации	
Функции.....	11
■ Создание SMS.....	11
■ Шаблоны SMS.....	12
■ Дистанционное переключение.....	12
■ Дистанционные опросы.....	14
■ Опрос актуальных настроек.....	15
■ Дистанционный контроль.....	15
Светодиодные индикаторы.....	16
■ Обозначение светодиодных индикаторов.....	16
■ Сила поля (качество приема).....	16
■ Индикация передачи SMS.....	17
Настройки устройства	
Безопасность.....	18
■ PIN-код.....	18
■ Код доступа.....	18
Номера сотовых телефонов.....	19
■ "MOBNR1".....	19
■ "MOBNR2".....	20
Информационные тексты.....	20
■ "INFO".....	20
■ "DITEXT".....	21
Дата.....	21
■ "AKTDAT".....	22
■ "ENDDAT".....	22
Язык.....	23
SMS-команды (краткий обзор).....	23
Особые указания по передаче SMS.....	24
Контроль баланса	
Срок действия SIM-карты.....	26
■ Период действия SIM-карты.....	26
■ Баланс (предоплаченной) SIM-карты.....	27

Оглавление

Оглавление (продолжение)

Замена SIM-карты

Общие указания.....	28
■ SIM-карта.....	28
Последовательность выполнения действий.....	28
Открытие устройства.....	29
■ Снятие крышки корпуса.....	29
■ Верхняя плата.....	30
Ввод PIN-кода.....	31
Извлечение и установка SIM-карты.....	32
Эксплуатационная готовность.....	34
■ Необходимые условия.....	34
■ SMS для ввода в эксплуатацию.....	34
■ SMS-ответ.....	35

Другие SMS-команды

Код доступа.....	36
Баланс SIM-карты (предоплаченной).....	37
Стоимость передачи SMS.....	37
Удаление ранее введенных данных.....	38

Что делать?

Значение режима мигания светодиодных индикаторов.....	39
Сообщения о неисправностях.....	39

Предметный указатель.....	42
---------------------------	----

Безопасность и ответственность



Опасность

Возможны нарушения в работе электростимуляторов сердца, слуховых аппаратов и дефибрилляторов радиосигналами устройства Vitocom 100 (при использовании сотовым телефоном).

Если вы пользуетесь такими приборами, не находитесь поблизости с готовым к эксплуатации устройством Vitocom.



Внимание

Устройство Vitocom передает только сообщения о неисправности подключенных контроллеров Vitotronic и компонентов, подсоединенных к конфигурированным входам устройства Vitocom. Технические детали приведены в инструкциях по монтажу и сервисному обслуживанию устройств. Условия для сообщений о неисправности:

- Контроллеры фирмы Viessmann и Vitocom должны быть правильно сконфигурированы.
- Должны быть установлены пути для сообщений Vitocom.
- Необходимо регулярно контролировать отопительную установку и настройки для отправки сообщений.
- Чтобы даже при сбое сетевого напряжения можно было передавать сообщения, мы рекомендуем использовать ИБП (источник бесперебойного питания).
- Для повышения эксплуатационной надежности отопительной установки мы рекомендуем принять дополнительные меры, например, по защите установки от замерзания или по контролю утечек воды.

Ответственность

Фирма Viessmann не несет ответственность за упущенную прибыль, несостоявшуюся экономию и за другой прямой или косвенный ущерб, обусловленный использованием устройства Vitocom или программного обеспечения, а также за ущерб в результате ненадлежащего использования.

Действуют общие условия продаж фирмы Viessmann, приведенные в актуальном прайс-листе фирмы Viessmann.

Услуги SMS и E-Mail являются услугами операторов сетей, за которые фирма Viessmann ответственности не несет. Поэтому действуют условия сделок соответствующих операторов сетей.

Описание оборудования

Требования к системе

Отопительная установка

- Для 1 отопительной установки с водогрейным котлом Viessmann и контроллером Vitotronic или с тепловым насосом и контроллером для погодозависимой теплогенерации.
- Контроллер подключен к Vitocom 100 через шину KM-BUS.
- Последующие, не подключенные через шину KM-BUS контроллеры отопительных контуров, должны контролироваться через цифровой вход устройства дистанционного управления Vitocom 100.

SIM-карта

- Возможность использования функции SMS
- Работа в двух направлениях (передача и прием)

Операторы мобильной связи

- SIM-карты, проверенные для использования в Vitocom 100:
 - T-Mobile (стандарт для Vitocom 100 с SIM-картой)
 - Vodafone
 - E-Plus
- Достаточный радиосигнал (сила поля) для выбранной SIM-карты в месте монтажа Vitocom 100
- К моменту ввода в эксплуатацию SIM-карта должна быть активирована оператором мобильной связи.

Устройство управления

- SIM-карты, проверенные для использования в сотовом телефоне:
 - T-Mobile
 - Vodafone
 - E-Plus

Каналы / цели передачи данных

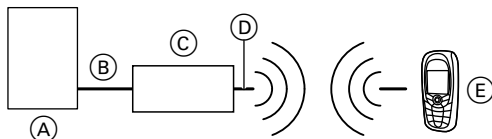
- Сотовый телефон для приема и передачи сообщений через SMS. В качестве целевых устройств для передачи данных могут использоваться максимум 2 сотовых телефона.

Описание оборудования (продолжение)

Важные указания по предельным возможностям системы

- Набор функций Vitocom 100 к моменту сдачи в печать данного документа был испытан только для проверенных SIM-карт (для использования в Vitocom 100). Безупречная работа Vitocom 100 с непроверенными SIM-картами не гарантируется.
- Поскольку передача SMS является услугой оператора мобильной связи, в случае изменений в услугах SMS оператором наша ответственность за набор функций Vitocom 100 исключается.
- По причине большого количества различных изготовителей и типов сотовых телефонов набор функций Vitocom 100 для всех сотовых телефонов испытать невозможно. Несмотря на то, что на всех испытанных сотовых телефонах никаких ограничений отмечено не было, невозможно гарантировать корректную работу Vitocom 100 для всех имеющихся сотовых телефонов.

Обзор функций



- (A) Водогрейный котел Viessmann с контроллером Vitotronic или тепловой насос с контроллером для погодозависимой теплогенерации
- (B) Соединительный кабель (KM-BUS)
- (C) Vitocom 100
- (D) Антенна
- (E) Сотовый телефон

Функции

Пользуясь вашим сотовым телефоном, вы можете посредством SMS поддерживать связь с устройством Vitocom 100.

Vitocom 100 предоставляет пользователю отопительной установки следующие функции:

- дистанционное переключение
- дистанционные опросы
- дистанционный контроль

Создание SMS

Чтобы отправить SMS на Vitocom 100, необходимо всегда соблюдать следующие основные правила:

- Код доступа должен всегда стоять в начале текста SMS.
- Между кодом доступа и одной или несколькими командами обязательно необходим **пробел**.
- Длина SMS ограничена 70 знаками. Более длинный текст будет обрезан после последнего разрешенного знака.
- Разрешается использовать исключительно установленные кодовые слова.

Указание

Соблюдать требования к системе (см. стр. 9).

- Возможно как прописное, так и строчное написание.
- SMS-ответ устройства Vitocom 100 всегда начинается с кода доступа.
- Дата может быть указана в следующих форматах:
 - Д.М.ГГГГ или ДД.ММ.ГГГГ
день (Д) и месяц (М) 1- или 2-двухзначные
 - ДД.ММ.ГГ или ДД.ММ.ГГГГ
год (Г) 2- или 4-значный

Функции (продолжение)

Шаблоны SMS

Для включения и выключения отопительной установки с помощью SMS вы можете использовать один заранее созданный в сотовом телефоне соответствующий шаблон SMS. Это позволит вам быстро и в любой момент послать соответствующую команду по SMS, находясь в пути, не пользуясь руководством по эксплуатации. Это относится также и ко всем другим командам с соответствующими шаблонами SMS.

Важное указание

Создайте как минимум один шаблон SMS в вашем сотовом телефоне, содержащий действующий код доступа. Если вы забудете код, то это позволит вам в любой момент воспользоваться сохраненным кодом.

Если вы изменяете код доступа (см. стр. 36), то обязательно измените шаблоны SMS с новым кодом доступа. Vitocom 100 автоматически передает по SMS новые коды доступа непосредственно после ввода на оба заданных номера сотовых телефонов.

Дистанционное переключение

Режимы работы подключенных к контроллеру отопительных контуров можно переключать дистанционно посредством SMS.

Пример:

Дежурный режим ("Отопление и ГВС" выключены, только контроль защиты от замерзания)

- Настройка режима работы 5 для отопительного контура 1

Текст шаблона SMS пользователя:

1111_bahk1_5

_ = пробел

Пример:

Режим работы с нормальной температурой помещения и приготовлением горячей воды

- Настройка режима работы 2 для отопительного контура 1

Текст шаблона SMS пользователя:

1111_bahk1_2

_ = пробел

Функции (продолжение)

SMS-команда	Значение (контроллер для погодозависимой теплогенерации)
ВАНКх	<p>Режим работы отопительного контура (x = 1, 2 или 3):</p> <p>Соответствующие команды (начинаются с пробела):</p> <p>0 Только нагрев воды: приготовление горячей воды и контроль защиты от замерзания</p> <p>1 Постоянно пониженный: отопление помещений с пониженной температурой без приготовления горячей воды</p> <p>2 Постоянно нормальный: отопление помещений с нормальной температурой и приготовлением горячей воды</p> <p>3 или 4 Отопление по программе выдержек времени: отопление с нормальной или пониженной температурой помещения и приготовлением горячей воды по настроенной программе выдержек времени</p> <p>5 Дежурный режим: отопление и приготовление горячей воды выключены, только контроль защиты от замерзания</p>

Указание

Контроллер для постоянной температуры подающей магистрали:

переключение режима работы отопительной установки посредством подключенного прибора дистанционного управления (при наличии) имеет приоритет.

Функции (продолжение)

SMS-команда	Значение (контроллер для постоянной температуры подачи)
ВАНКх	Режим работы отопительного контура (х (х = 1): Соответствующие команды (начинаются с пробела): 0 Только нагрев воды: приготовление горячей воды и контроль защиты от замерзания 1, 2, 3 или 4 Постоянно нормальный: отопление помещений с нормальной тем- пературой и приготовлением горячей воды 5 Дежурный режим: отопление и приготовление горячей воды выключены, только контроль защиты от замерзания

Пример:

Настройка режима 5 для отопительного контура 1

SMS пользователя:

1111_бaнк1_5

_ = пробел

SMS-ответ (квитирование)
устройства Vitocom 100:

1111 ВАНК1 дежурный режим
ok

Дистанционные опросы

Следующие актуальные настройки параметров Vitocom 100 могут быть опрошены дистанционно:

- 2 номера сотовых телефонов для оповещения при неисправностях
- Остаток на счете (предоплаченной) SIM-карты
- Текущая дата и дата окончания действия (предоплаченной) SIM-карты
- Стоимость одного SMS (заданное значение)
- Информационный текст для обозначения отопительной установки и цифрового входа
- Актуальная настройка языка

Функции (продолжение)

Опрос актуальных настроек

Указание

За исключением команды "PASSWORD" другие команды опроса должны завершаться вопросительным знаком без пробела.

SPRACHE? (язык)	SMSWERT? (стоимость SMS)
INFO? (информация)	AKTDAT? (актуальная дата)
MOBNR1? (№ мобильного телефона 1)	ENDDAT? (дата истечения срока)
MOBNR2? (№ мобильного телефона 2)	DITEXT? (описание цифрового входа)
VWERT? (состояние счета карты)	PASSWORD (пароль)

Пример:

Опрос актуальной настройки "INFO"

SMS пользователя:

1111_info? (информация)

_ = пробел

SMS-ответ (квитирование) устройства Vitocom 100:

1111 INFO отопительная установка

Дистанционный контроль

Устройство Vitocom 100 контролирует отопительные установки с контроллерами Viessmann. Контроль других приборов осуществляется через цифровой вход Vitocom 100.

Следующие сведения автоматически передаются через сотовую сеть связи по SMS:

- неисправности отопительной установки и подключенных к цифровому входу приборов
- окончание срока действия (предоплаченной) SIM-карты
- запрос ввода актуальной даты после сбоя электропитания

Указание

Ввод даты "AKTDAT" и "ENDDAT" необходим только при пользовании предоплаченной SIM-картой для контроля за балансом. При пользовании SIM-картой с кредитным способом оплаты ввод этих данных не требуется.

Пример для "AKTDAT"

"AKTDAT" был удален вследствие сбоя электропитания. После восстановления электропитания вы получите следующее предупреждение по SMS от Vitocom 100 на "MOBNR1" и "MOBNR2":

Органы управления и индикации

Функции (продолжение)

Предупреждение по SMS в качестве требования:

1111 AKTDAT обязательно введите

Светодиодные индикаторы

Указание

Внутри корпуса Vitocom 100 находятся 3 светодиодных индикатора (см. рис. на стр. 30).

Обозначение светодиодных индикаторов

Vitocom 100 имеет 3 светодиодных индикатора со следующими функциями индикации:

Красный светодиодный индикатор	Индикация силы поля
Желтый светодиодный индикатор	Индикация создания связи / запуск передачи SMS
Зеленый светодиодный индикатор	Индикация связи / окончание передачи SMS

Сила поля (качество приема)

Индикация качества приема красным светодиодным сигнализатором:

Сила поля	Периодичность мигания красного светодиодного индикатора
-----------	---

очень хорошая	постоянное включение	
---------------	----------------------	--

хорошая	1,5 с вкл – 0,5 с выкл		
---------	------------------------	--	--

удовлетворительная	1 с вкл – 1 с выкл		
--------------------	--------------------	--	--

Светодиодные индикаторы (продолжение)

достаточная	0,5 с вкл – 1,5 с выкл		
-------------	---------------------------	--	--

неудовлетворительная	постоянное выключение		
----------------------	-----------------------	--	--

нет вызова	постоянное выключение		
------------	-----------------------	--	--

Индикация передачи SMS

Функция Vitocom 100	Светодиодная индикация
Подготовка к передаче SMS	Желтый светодиодный индикатор (создание связи) горит
Идет передача SMS	Зеленый светодиодный индикатор (наличие связи) горит
Передача SMS успешно завершена	Выключение обоих светодиодных индикаторов спустя 5 с

Безопасность

Для предотвращения неавторизованного доступа к вашей отопительной установке через Vitocom 100 устройство защищено 2 кодами:

PIN-код

PIN-код обладает следующими свойствами:

- Он принадлежит вставленной SIM-карте и сохраняется в Vitocom 100.
- PIN-код является 4-значным и не может быть изменен по SMS.
- Введенный один раз PIN-код сохраняется постоянно, даже после сбоя электропитания. Поэтому повторный ввод в таком случае не требуется.
- После восстановления электропитания находящиеся в устройстве светодиодные индикаторы сигнализируют готовность Vitocom 100 к работе (см. стр. 31).

Код доступа

Код доступа обладает следующими свойствами:

- Он принадлежит Vitocom 100 независимо от используемой SIM-карты.
- В состоянии при поставке 4-значный код доступа предварительно установлен на 1111.
- Вы можете изменить его по SMS командой "CODE" (см. стр. 36). Vitocom 100 автоматически передает по SMS новые коды доступа непосредственно после ввода на оба заданных номера сотовых телефонов.
- Код доступа должен быть введен в начале каждого SMS-сообщения, передаваемого на Vitocom 100 (кроме команды PASSWORD).

Безопасность (продолжение)

Указание

Если вы забыли код доступа, вы можете опросить его командой "PASSWORD". Vitocom 100 высылает ответное SMS-сообщение на оба заданных номера сотовых телефонов.

Пример:

Опрос кода доступа

SMS пользователя:

password

SMS-ответ устройства Vitocom 100:

1111 SAFECODE 1111

Указание

Для усиления защиты доступа мы рекомендуем после ввода Vitocom 100 в эксплуатацию и выполнения SMS-команды "PASSWORD" изменить код доступа (см. стр. 36).

Номера сотовых телефонов

Сообщения о неисправностях отопительной установки и SMS-ответ Vitocom 100 передает по SMS на номера мобильных телефонов "MOBNR1" и "MOBNR2" (если указан).

Если это еще не сделано:

После ввода в эксплуатацию необходимо проследить за тем, чтобы правильно были введены номера сотовых телефонов лиц, которые должны быть извещены в случае неисправностей отопительной установки.

"MOBNR1"

- Номер вашего сотового телефона
- Изменение по SMS с помощью команды "MOBNR1"

Опрос или изменение номера сотового телефона:

- Ввести макс. 70 символов.
- SMS-ответ посылается на предыдущий и на новый номер сотового телефона.

Пример:

Ввод 2 оповещаемых номеров сотовых телефонов

- Действительно для обоих номеров "MOBNR1" и "MOBNR2"

Настройки устройства

Номера сотовых телефонов (продолжение)

SMS пользователя:

1111_ mobnr1_01791234567

_ = пробел

SMS-ответ (квитирование)
устройства Vitocom 100:

1111 MOBNR1 01791234567 ok

"MOBNR2"

- Номер сотового телефона обслуживающей вас фирмы-специалиста по отопительной технике или сервисной фирмы.
- Альтернативно номер сотового телефона управляющего (смотрителя) или другого лица, которому посылается сообщение о неисправности.
- Изменение по SMS с помощью команды "MOBNR2".
- Ввод 2-го номера сотового телефона не обязателен.

Информационные тексты

Информационные тексты служат для обозначения отопительной установки или приборов, подключенных через цифровой вход. Эти тексты передаются по SMS в целях однозначной идентификации, например, в сообщении о неисправности.

Эти тексты вы можете составить самостоятельно. Для этого в распоряжении имеются максимум 30 символов.

"INFO"

- Обозначение вашей отопительной установки (например, имя пользователя установки, местонахождение установки)
- Соблюдать осторожность при вводе слов, подающих команды, например, CODE. Они могут привести к потере работоспособности. Возможен ввод максимум 30 символов, после этого текст обрывается.

Пример:

Ввод слова "Отопительная установка"

SMS пользователя:

1111_info_отопительная установка

_ = пробел

Информационные тексты (продолжение)

SMS-ответ (квитирование)
устройства Vitocom 100:

1111 INFO отопительная установка ok

Указание

С помощью команды "info?" можно опросить этот информационный текст. В качестве ответа передается только заданный текст без технических данных отопительной установки.

"DITEXT"

- Обозначение прибора, подключенного к цифровому входу или его функция.
- Соблюдать осторожность при вводе слов, подающих команды, например, CODE. Они могут привести к потере работоспособности. Возможен ввод максимум 30 символов, после этого текст обрывается.

SMS-ответ (квитирование)
устройства Vitocom 100:

1111 DITEXT низкий уровень топлива ok

Указание

С помощью команды "ditext?" можно опросить этот информационный текст. В качестве ответа передается только заданный текст без технических данных приборов, подключенных к цифровому входу.

Пример:

Контроль уровня топлива

SMS пользователя:

1111_ditext_низкий уровень топлива

_ = пробел

Дата

Предоплаченные SIM-карты в зависимости от баланса на счете и оператора мобильной связи могут иметь различные периоды действия. По истечении этого периода повторное использование этих SIM-карт возможно только после их активации оператором мобильной связи, например, при пополнении счета.

Для контроля периода действия следует сохранить дату окончания действия в устройстве Vitocom 100. Если текущая дата указана правильно, устройство Vitocom 100 посылает предупредительное SMS-сообщение за 60, 30 и 10 дней до даты окончания действия.

Настройки устройства

Дата (продолжение)

Дата может быть указана в следующих форматах:

■ Д.М.ГГГГ или ДД.ММ.ГГГГ

день (Д) и месяц (М) 1- или 2-значные

■ ДД.ММ.ГГ или ДД.ММ.ГГГГ
год (Г) 2- или 4-значный

"AKTDAT"

Ввести или изменить текущую дату.

"ENDDAT"

Дата окончания или истечения срока действия предоплаченной SIM-карты.

Пример:

Ввод даты

- действительно для ввода обеих дат "AKTDAT" и "ENDDAT"

SMS-ответ (квитирование)
устройства Vitocom 100:

1111 AKTDAT 11.03.2009 ok

SMS пользователя:

1111_akt-dat_11.03.2009

_ = пробел

Пример:

- Была введена только дата "ENDDAT".

или

- "AKTDAT" была удалена в результате сбоя электропитания, после чего электропитание было восстановлено.

Vitocom 100 посылает следующее предупреждение по SMS на "MOBNR1" и "MOBNR2" (если указан):

Предупреждение по SMS в качестве требования:

1111 AKTDAT обязательно введите

Дата (продолжение)

Пример:

- Текущая дата "AKTDAT" была введена позже даты окончания "ENDDAT".

Vitocom 100 посылает следующее предупреждение по SMS на "MOBNR1" и "MOBNR2" (если указан):

Предупреждение по SMS в качестве сообщения об ошибке:

```
1111
ENDDAT 10.01.2007 ERROR
AKTDAT 11.01.2007 ERROR
```

Язык

С помощью команды "SPRACHE" устанавливается язык текстов сообщений.

ru русский
sk словацкий
sv шведский

Возможные языковые варианты:

cs чешский
da датский
de немецкий
en английский
es испанский
et эстонский
fr французский
hu венгерский
it итальянский
lv латышский
lt литовский
nl голландский
pl польский

Пример:

Настройка на немецкий язык

SMS пользователя:

```
1111_sprache_de
```

_ = пробел

SMS-ответ (квитирование) устройства Vitocom 100:

```
1111 SPRACHE de ok
```

SMS-команды (краткий обзор)

С помощью следующих команд для Vitocom 100 по SMS вводятся соответствующие значения или изменяются предварительно установленные значения.

Настройки устройства

SMS-команды (краткий обзор) (продолжение)

SMS-команда	Значение
CODE	Изменение кода доступа (стр. 36)
SPRACHE	Варианты языков: cs, da, de, en, es, et, fr, hu, it, lv, lt, nl, pl, ru, sk, sv (стр. 23)
INFO	Информационный текст отопительной установки (стр. 20)
MOBNR1	Собственный номер мобильного телефона (стр. 19)
MOBNR2	Номер 2-ого мобильного телефона (стр. 20)
BAHKx	Переключение режима работы для отопительного контура 1 - 3 (стр. 12)
VWERT	Баланс SIM-карты (предоплаченная карта, число с запятой и десятичными знаками, без единицы измерения, стр. 37)
SMSWERT	Стоимость одного SMS-сообщения (число с запятой и десятичными знаками, без единицы измерения, стр. 37)
AKTDAT	Текущая дата (стр. 22)
ENDDAT	Окончание срока действия (предоплаченная SIM-карта, стр. 22)
DITEXT	Информационный текст цифрового входа (дополнительный прибор, стр. 21)
RESET 0	Повторный пуск Vitocom 100. Введенные параметры не удаляются (стр. 38)
RESET 1	Сброс всех настроек в состояние при поставке кроме PIN-кода (стр. 38)
PASSWORD	Опрос кода доступа (стр. 19)

Особые указания по передаче SMS

Кроме вышеуказанных команд имеются другие указания и возможности для передачи SMS.

Особые указания по передаче SMS (продолжение)

- Каждое SMS, поступившее в Vitocom 100, квитируется SMS-ответом (подтверждение или сообщение об ошибке).
 - "OK" (подтверждение)
 - "ERROR" (сообщение об ошибке)
- SMS-ответ (квитирование) передается устройством Vitocom 100 по SMS всегда на оба номера сотовых телефонов "MOBNR1" и "MOBNR2" (если указан).
- Несколько команд на Vitocom 100 могут быть объединены в одном SMS за исключением команд "RESET".
- Если объем SMS-ответа больше 70 знаков, текст ответа посылается несколькими SMS.

Кроме того:

- Между кодом доступа и одной или несколькими командами обязательно необходим **пробел**.
- Код доступа должен всегда стоять в начале текста SMS.
- Вводимый текст ограничен 70 знаками (30 знаков для команд "DITEXT" и "INFO") на SMS.

Пример:

3 команды, объединенные в одном SMS

1. Изменение кода доступа
 - **принимается**
2. Изменение номера сотового телефона 2
 - **принимается**
3. Изменение режима работы (0 = только приготовление горячей воды) отопительного контура 4
 - **Ошибка**
(допускаются только 3 отопительных контура)

SMS пользователя:

```
1111_code_2345
_mobnr2_017198765432
_bahk4_0
```

␣ = пробел

SMS-ответ как подтверждение и сообщение об ошибке:

```
2345 CODE 2345 OK MOBNR2
017198765432 OK BANK4 0
ERROR
```

Срок действия SIM-карты

Предоплаченные SIM-карты в зависимости от актива и оператора сотовой связи могут иметь определенный период действия. Срок действия SIM-карты с контрактом на сотовую связь истекает в случае расторжения после окончания действия контракта.



Внимание

Недействительная SIM-карта приводит к прекращению работы дистанционного контроля отопительной установки и других подключенных компонентов.

Если посредством команды "ENDDAT" был введен срок окончания периода действия, Vitocom 100 своевременно до истечения срока действия передает с заданной периодичностью 3 предупреждения по SMS.

Период действия SIM-карты

В случае превышения заданного периода действия Vitocom 100 высылает предупреждение по SMS на оба номера сотовых телефонов "MOBNR1" и "MOBNR2" (если введен). Это сообщение высылается при следующем оставшемся сроке действия:

- еще 60 дней
- еще 30 дней
- еще 10 дней

Пример:

Предупреждение по SMS:

1111 Срок действия еще только 30 дней

Указание

Если был введен информационный текст ("INFO"), он отображается в SMS-предупреждении после кода доступа.

Пример:

SMS-предупреждение с информационным текстом:

1111 Отопительная установка срок действия еще только 30 дней

Срок действия SIM-карты (продолжение)**Баланс (предоплаченной) SIM-карты**

В случае, если баланс станет меньше заданной суммы, Vitocom 100 высылает предупреждение по SMS на оба номера мобильных телефонов "MOBNR1" и "MOBNR2" (если введен). Это сообщение высылается при оставшемся балансе, достаточном для отправки следующего числа SMS-сообщений:

- еще на 30 SMS
- еще на 20 SMS
- еще на 10 SMS

Пример:

Предупреждение по SMS:

1111 баланс еще только на 30 SMS

Общие указания

SIM-карта

Для работы Vitocom 100 необходима SIM-карта.

В свободной продаже и у операторов мобильной связи имеются различные виды SIM-карт. Приобретаемая SIM-карта должна быть предназначена для передачи SMS и не требует поддержки голосовой связи. Такие карты могут стоить дешевле карт с поддержкой голосовой связи, которые также пригодны для устройства.

Указание

При выборе SIM-карты следует соблюдать требования к системе, приведенные на стр. 9.



Внимание

Номер сотового телефона связан с SIM-картой. При замене SIM-карты Vitocom 100 получает другой номер мобильного телефона.

Сохраните измененный номер в вашем сотовом телефоне.

Последовательность выполнения действий

Обязательно соблюдать следующую последовательность действий:

1. Отсоединить сетевой штекер Vitocom 100.
2. Снять крышку корпуса (см. стр. 29).
3. Вынуть имеющуюся SIM-карту (см. стр. 32).
4. Вставить сетевой штекер. При этом соблюдать правила техники безопасности при обращении с сетевым напряжением (см. стр. 29).
5. Ввести PIN-код новой SIM-карты (см. стр. 31).
6. Отсоединить сетевой штекер Vitocom 100.
7. Вложить новую SIM-карту (см. стр. 32).
8. Вставить сетевой штекер и проверить работу.
9. Закрыть крышку корпуса (см. стр. 32).

Открытие устройства

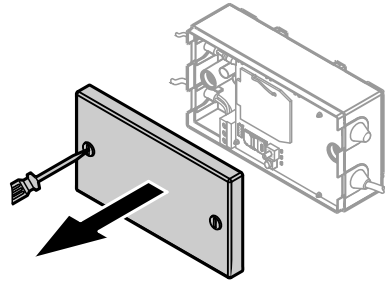
Снятие крышки корпуса



Внимание

Прикосновение к токоведущим компонентам может стать причиной тяжелых травм. При прикосновении к электрическим контактам или их соединении устройство может быть повреждено.

Перед снятием крышки корпуса обязательно вынуть сетевой штекер.

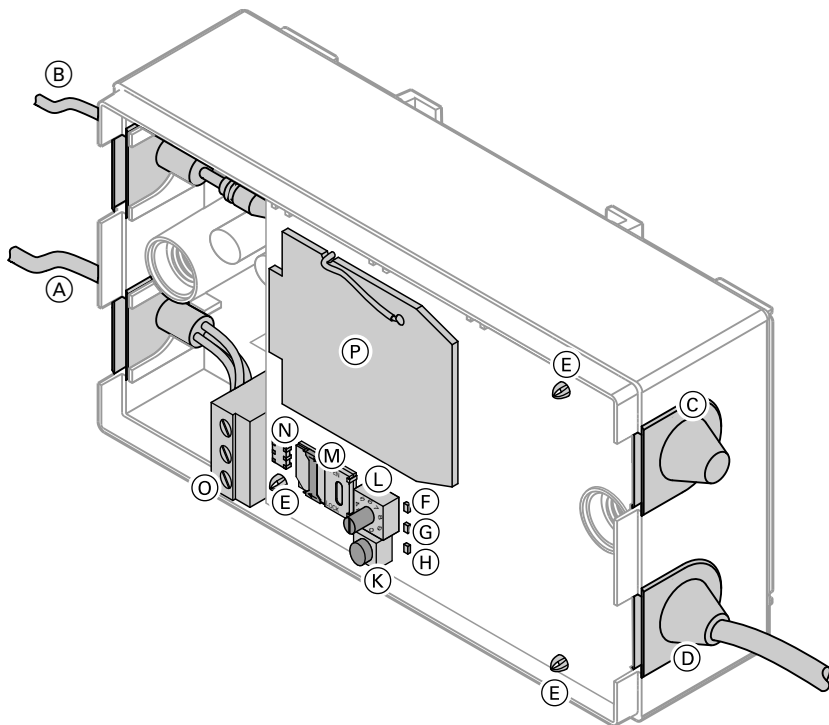


Открутить оба винта и снять крышку корпуса.

Замена SIM-карты

Открытие устройства (продолжение)

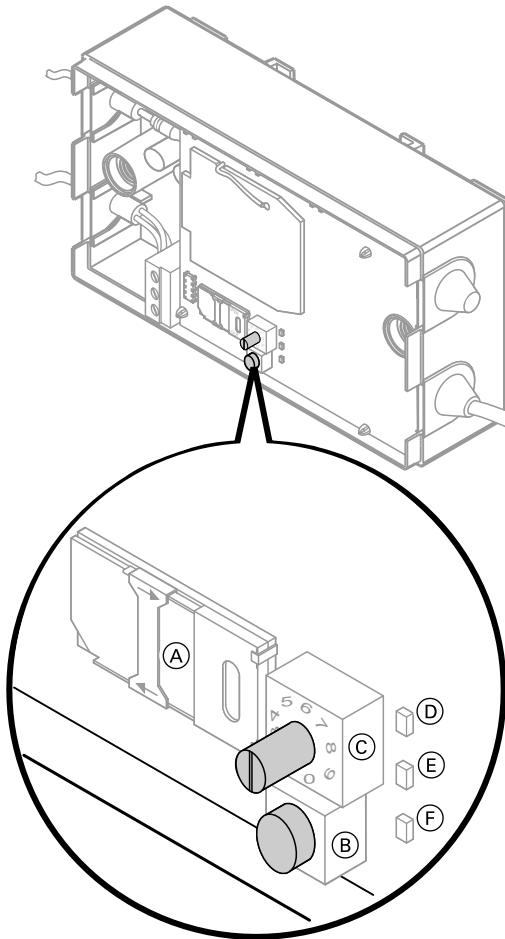
Верхняя плата



- | | |
|---|---|
| (A) Кабель шины KM-BUS | (H) Красный светодиодный индикатор |
| (B) Кабель антенны | (K) Кнопка |
| (C) Кабельный ввод для цифрового входа 230 В~ (для дополнительного прибора) | (L) Переключатель PIN-кода |
| (D) Кабельный ввод для сетевого кабеля | (M) Держатель SIM-карты |
| (E) 3 крепежных клипсы | (N) Штекерное соединение для клеммного отсека |
| (F) Зеленый светодиодный индикатор | (O) Соединительные клеммы шины KM-BUS |
| (G) Желтый светодиодный индикатор | (P) GSM-модем |

Ввод PIN-кода

Для эксплуатационной готовности Vitosom 100 необходимо ввести соответствующий PIN-код для SIM-карты с помощью переключателя и кнопки.



- (A) Держатель SIM-карты
- (B) Кнопка
- (C) Переключатель PIN-кода
- (D) Зеленый светодиодный индикатор

- (E) Желтый светодиодный индикатор
- (F) Красный светодиодный индикатор



Замена SIM-карты

Ввод PIN-кода (продолжение)

Указание

Если в течение 30 секунд ввод не будет выполнен, или если не были введены все 4 цифры, то последующая процедура настройки прерывается.

1. Подсоединить сетевой штекер, чтобы обеспечить электропитание устройства.
2. Нажимать на кнопку (B) в течение 5 секунд.
 - Режим ввода активирован и отображается постоянным горением красного светодиодного индикатора (F).
3. С помощью переключателя PIN-кода (C) установить первую цифру PIN-кода и подтвердить кратковременным нажатием кнопки (B).
 - Красный светодиодный индикатор (F) на короткое время гаснет.
4. Повторить последнюю процедуру для каждой цифры PIN-кода.
 - После ввода 4-й и последней цифры красный светодиодный индикатор (F) мигает три раза и остается выключенным.

Извлечение и установка SIM-карты

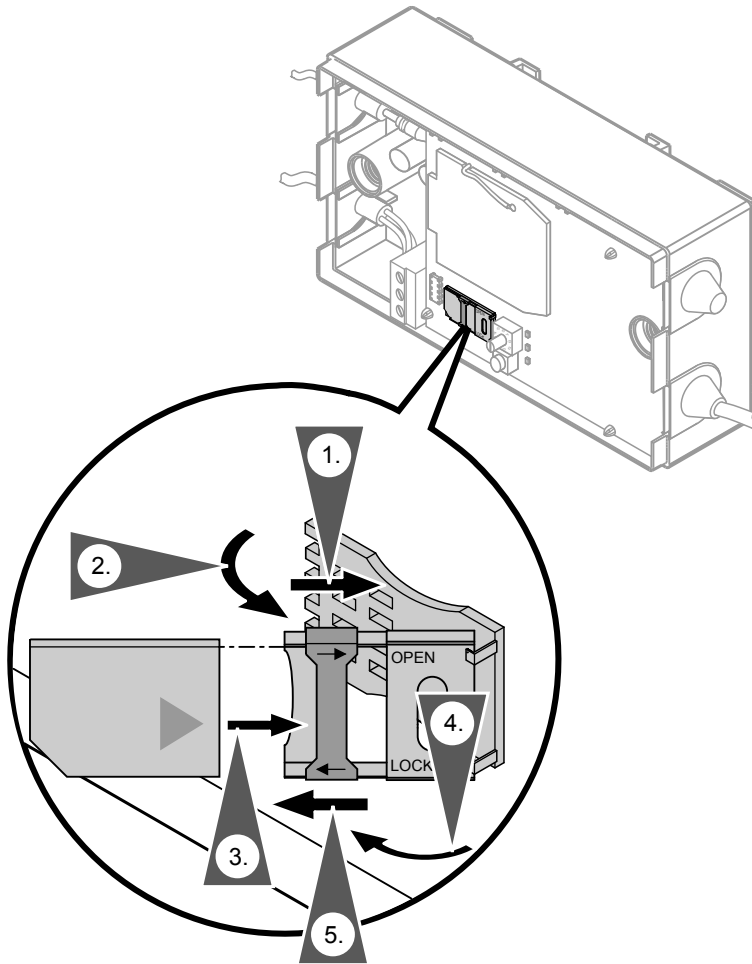
Перед установкой новой или другой SIM-карты необходимо ввести соответствующий PIN-код.



Внимание

Прикосновение к токоведущим компонентам может стать причиной тяжелых травм. Если SIM-карта извлекается или устанавливается при подключенном сетевом напряжении, это может повредить устройство или SIM-карту. Перед извлечением или установкой SIM-карты необходимо отсоединить сетевой штекер.

Извлечение и установка SIM-карты (продолжение)



1. Переместить металлическую задвижку на держателе SIM-карты в направлении шарнира (OPEN), тем самым разблокировав его.
2. Откинуть держатель SIM-карты вверх.
3. Извлечь прежнюю и вставить другую SIM-карту в держатель контактами вниз.
4. Опустить держатель SIM-карты вниз.
5. Переместить металлическую задвижку на держателе SIM-карты в направлении шарнира (LOCK), тем самым заблокировав его.



Замена SIM-карты

Извлечение и установка SIM-карты (продолжение)

5. Переместить металлическую задвижку на держателе SIM-карты в направлении отверстия (LOCK), тем самым заблокировав его.
6. Подсоединить сетевой штекер Vitocom 100 к розетке.

Проверка работоспособности: все 3 светодиодных индикатора постоянно горят (см. стр. 39).

Эксплуатационная готовность

Необходимые условия

- Обслуживающая вас фирма-специалист по отопительной технике произвела монтаж устройства.
- Обслуживающая вас фирма-специалист подсоединила кабель шины KM-BUS устройства Vitocom 100 к контроллеру.
- PIN-код введен и SIM-карта вставлена.
- Сетевое напряжение подключено.

После этого все 3 светодиодных индикатора мигают, пока устройство Vitocom 100 автоматически не установит связь с сотовой сетью GSM. После установления связи горит или мигает только красный светодиодный индикатор в зависимости от силы поля (см. стр. 16).

SMS для ввода в эксплуатацию

Для ввода устройства в эксплуатацию необходимо отправить на Vitocom 100 первое SMS.

С помощью SMS для ввода в эксплуатацию задается номер сотового телефона для поступающих сообщений об ошибке. Для этого первый номер сотового телефона "MOBNR1" отправителя SMS о вводе в эксплуатацию сохраняется в Vitocom 100. Дополнительно нужно установить язык (см. стр. 23).

Отправить на телефонный номер Vitocom 100 следующий текст:

SMS для ввода в эксплуатацию на русском языке (ru):

1111_ru

_ = пробел

Эксплуатационная готовность (продолжение)**SMS-ответ**

В качестве ответа вы сразу получите два SMS. В обоих SMS перечислены наиболее используемые команды пользователя. В текст уже внесен номер сотового телефона отправителя под "MOBNR1".

1. SMS-ответ:

```
1111
CODE
INFO
MOBNR1 "017..."
MOBNR2
BAHKx
x=1...3
```

2. SMS-ответ:

```
1111
SPRACHE
VWERT
SMSWERT
AKTDAT
ENDDAT
DITEXT
```

Другие SMS-команды

Код доступа

SMS-команда	Значение
КОД	Код доступа предотвращает несанкционированный доступ и принадлежит Vitocom 100 независимо от используемой SIM-карты. В состоянии при поставке 4-значный код доступа предварительно установлен на 1111. Код доступа должен быть введен в начале каждого SMS-сообщения, передаваемого на Vitocom 100. Vitocom 100 принимает только 4-значные коды. Более длинный ввод автоматически обрезается. Для каждого знака можно использовать только цифры 0-9.

Указание

В случае изменения кода доступа Vitocom 100 отправляет SMS с новым кодом на оба номера сотовых телефонов "MOBNR1" и "MOBNR2" (если введен).

Обязательно введите новый код доступа также в шаблоны SMS вашего сотового телефона.

SMS-ответ (квитирование) устройства Vitocom 100:

1234 CODE 1234 ok

Указание

Если вы забыли код доступа, вы можете опросить его SMS-командой "PASSWORD" (стр. 19).

Пример:

Изменение кода доступа с "1111", например, на "1234"

SMS пользователя:

1111_code_1234

_ = пробел

Баланс SIM-карты (предоплаченной)

SMS-команда	Значение
VWERT	<p>Баланс, внесенный на SIM-карту.</p> <ul style="list-style-type: none"> ■ Указывается в виде числа с десятичными знаками без размерности. ■ Ввести запятую или точку в качестве разделительного знака. <p>(Только для предоплаченной SIM-карты, для контрактной SIM-карты не требуется).</p>

Пример:

Ввод актива (предоплаченной) SIM-карты в размере 25,00 евро

SMS-ответ (квитирование) устройства Vitocom 100:

1111 VWERT 25,00 ok

SMS пользователя:

1111_vwert_25,00

_ = пробел

Стоимость передачи SMS

SMS-команда	Значение
SMSWERT	<p>Цена за передачу одного SMS:</p> <ul style="list-style-type: none"> ■ Указывается в виде числа с десятичными знаками без размерности. ■ Ввести запятую или точку в качестве разделительного знака.

Пример:

Ввод стоимости одного SMS в размере 19 центов

SMS-ответ (квитирование) устройства Vitocom 100:

1111 SMSWERT 0,19 ok

SMS пользователя:

1111_smswert_0,19

_ = пробел

Другие SMS-команды

Удаление ранее введенных данных

SMS-команда	Значение
RESET 0	Повторный пуск Vitocom 100. Введенные параметры не удаляются.
RESET 1	Сброс всех настроек в состояние при поставке кроме PIN-кода .

Указание

На команды *RESET Vitocom 100* не посылает ответные SMS.

Пример:

Удаление всех введенных ранее данных кроме PIN-кода SIM-карты

SMS пользователя:

1111_reset_1

_ = пробел

Затем повторно отправить на Vitocom 100 SMS для ввода в эксплуатацию (см. стр. 34).

Указание

Нажатие кнопки для установки PIN-кода в течение мин. 60 секунд (см. стр. 32) возвращает Vitocom 100 в состояние при поставке. Необходимо произвести всю процедуру ввода в эксплуатацию.

Значение режима мигания светодиодных индикаторов

Поведение устройства	Значение/причина неисправности	Меры по устранению
После подключения сетевого напряжения горят все 3 светодиода индикатора	Устройство еще не введено в действие и готово к этому	<ul style="list-style-type: none"> ■ Ввод в действие
Желтый светодиодный индикатор мигает с тактом 0,5 с	PIN-код не принят	<ul style="list-style-type: none"> ■ Повторно ввести PIN-код ■ Проверить SIM-карту в любом сотовом телефоне
Желтый светодиодный индикатор постоянно горит	Вызов сотовой телефонной сети GSM в течение 2 мин невозможен	<ul style="list-style-type: none"> ■ Проверить положение антенны ■ Выполнить сброс, временно нажав на кнопку, и повторить попытку вызова

Сообщения о неисправностях

При повторном вводе в эксплуатацию необходимо проверить автоматическую передачу SMS на сохраненные в памяти номера сотовых телефонов "MOBNR1" и "MOBNR2". В целях надежности проверку следует выполнять периодически.

Пример:
Опрос текущей настройки "MOBNR1"

SMS пользователя:

1111_ mobnr1?

_ = пробел

SMS-ответ (проверка) от Vitocom 100 на "MOBNR1" и MOBNR2:

1111 MOBNR1 "017 ..."

Что делать?

Сообщения о неисправностях (продолжение)

Указание

Сообщения о неисправностях отопительной установки отображаются на дисплее вашего водогрейного котла, настенного газового котла или вашего теплового насоса. Эти сообщения о неисправностях содержат текст и код сообщения о неисправности.

При поступлении любого сообщения о неисправности обращайтесь к обслуживающей вас фирме-специалисту по отопительной технике.

Отправленный устройством Vitocom 100 текст SMS-сообщения представляет собой сообщение о неисправности со следующими информационными элементами:

- рабочее состояние установки после возникновения неисправности, например, "аварийный режим"
- причина неисправности например, "датчик наружной температуры"
- индикация кода сообщения о неисправности для определения точной причины неисправности по двум последним символам в тексте SMS-сообщения, например, "10"

SMS-сообщение о неисправности передается устройством Vitocom 100 на номера сотовых телефонов "MOBNR1" и "MOBNR2" (если указан).

Пример:

Сообщение о неисправности Vitotronic

Указание

Для локализации неисправности перед текстом SMS-сообщения приводится информационный текст отопительной установки или цифрового входа.

Сообщения о неисправностях (продолжение)

Код	Неисправность	Текст сообщения о неисправности
10	Неисправность датчика наружной температуры	Аварийный режим наруж. темп. 10

SMS-сообщение о неисправности устройства Vitocom 100:

1111 Отоп. установка аварийный режим наруж. темп. 10
--

Указание

Если неисправность не будет устранена в течение 24 часов, Vitocom повторно отправляет то же сообщение о неисправности.

Предметный указатель

A		V	
AKTDAT.....	22	VWERT.....	37
B		A	
БАНК.....	13, 14	Автоматическое установление связи.....	34
D		Б	
DITEXT.....	21	Безопасность.....	7, 18
E		B	
ENDDAT.....	22	Ввод PIN-кода.....	31
I		Внос баланса на SIM-карту.....	37
INFO.....	20	Восстановление состояния при поставке.....	38
M		Д	
MOBNR1.....	19	Дата.....	21
MOBNR2.....	20	Держатель SIM-карты.....	33
P		Дистанционное переключение.....	11
PIN-код.....	18	Дистанционные опросы.....	11
S		Дистанционный контроль.....	11
SIM-карта		З	
■ Актив.....	37	Замена SIM-карты.....	28
■ баланс.....	37	Защита доступа.....	18
■ дата окончания действия.....	22	И	
■ извлечение.....	32	Индикация	
■ контакты.....	33	■ сила поля.....	16
■ общие указания.....	28	■ создание связи.....	16
■ период действия.....	21	Индикация силы поля.....	16
■ Период действия.....	26	Информационный текст.....	20
■ срок действия.....	26	К	
■ требования к системе.....	9	Код доступа.....	12, 18
■ установка.....	32	■ забыли?.....	36
SMSWERT.....	37	■ изменение.....	36
SMS для ввода в эксплуатацию.....	34	Код сообщения о неисправности....	40
SMS-команды	23, 36		
■ Объединение.....	24		
■ Опрос настроек.....	15		
SMS-предупреждение.....	26		

Предметный указатель (продолжение)

Команда	
■ AKTDAT.....	22
■ BANK.....	13, 14
■ CODE.....	36
■ DITEXT.....	21
■ ENDDAT.....	22
■ INFO.....	20
■ MOBNR1.....	19
■ MOBNR2.....	20
■ PASSWORD.....	18, 36
■ RESET.....	38
■ SMSWERT.....	37
■ SPRACHE.....	23
■ VWERT.....	37
Контроль баланса.....	26
Н	
Настройка режима работы.....	12
Настройки устройства.....	18
Номер мобильного телефона.....	19
Номер сотового телефона.....	19
■ изменение.....	19
■ опрос.....	19
■ при новой SIM-карте.....	28
О	
Обзор функций.....	10
Объединение SMS-команд.....	24
Опрос	
■ дата.....	21
■ информационный текст.....	20
■ номер сотового телефона.....	19
■ обозначение установки.....	20
Опрос актуальных настроек.....	15
Опрос настроек.....	15
Органы индикации.....	30
Органы управления.....	30
Ответное SMS.....	24
Ответственность.....	8
Открытие устройства.....	29
П	
Передача SMS.....	24
■ Ввод стоимости.....	37
Период действия.....	21
Период действия SIM-карты.....	26
Предельные возможности системы10	
Предоплаченная SIM-карта.....	21
Причина неисправности.....	40
Р	
Распечатка по факсу.....	24
Режимы работы отопительного контура.....	13, 14
С	
Сбой в сети.....	15, 22
Сбой электропитания.....	15, 18, 22
Сброс.....	38
Светодиодные индикаторы.....	16, 18
Снятие крышки корпуса.....	29
Создание SMS.....	11
Создание связи.....	16
Сообщения о неисправностях.....	39
Состояние установки после неисправности.....	40
Срок действия SIM-карты.....	26
Стоимость	
■ передача SMS.....	37
■ передачи SMS.....	37
Стоимость SMS.....	37
Т	
Текст сообщения о неисправности.....	40
Требования к системе	
■ SIM-карта.....	9
■ каналы передачи данных.....	9
■ операторы мобильной связи.....	9
■ отопительная установка.....	9
■ устройство управления.....	9
■ цели передачи данных.....	9

Предметный указатель

Предметный указатель (продолжение)

У

Удаление введенных данных.....	38
Указать режим работы.....	13, 14
Управление.....	11
Установка языка.....	23

Ш

Шаблоны SMS.....	12
Шина KM-BUS.....	34

Э

Эксплуатационная готовность.....	34
----------------------------------	----

Указание относительно области действия инструкции

Действительно для Vitocom 100, тип GSM, № заказа 7438 279

К кому обращаться за консультациями

По вопросам обслуживания и ремонта Вашей установки обратитесь, пожалуйста, в специализированную фирму. Ближайшие к Вам специализированные фирмы Вы можете найти на сайте www.viessmann.com в интернете.

ТОВ "Віссманн"
вул. Димитрова, 5 корп. 10-А
03680, м.Київ, Україна
тел. +38 044 4619841
факс. +38 044 4619843

Viessmann Group
ООО "Виссманн"
г. Москва
тел. +7 (495) 663 21 11
факс. +7 (495) 663 21 12
www.viessmann.ru

5599 642 GUS Оставляем за собой право на технические изменения.

Отпечатано на экологически чистой бумаге,
отбеленной без добавления хлора.

